



政策解读

2025年全区安全生产、防灾 减灾救灾和消防工作要点



Catalogue 目录

1. 安全责任体系与综合统筹能力

Part One

2. 风险防范体系与防范化解能力

Part Two

3. 救援救灾体系与应对处置能力

Part Three

4. 法规制度体系与监管执法能力

Part Four

5. 社会共治体系与群防群治能力

Part Five

6. 数字应急体系与整体智治能力

Part Six



Part 1



安全责任体系与综合 统筹能力



强化“三个”责任

党政领导干部责任

制定党政领导干部安全生产、防灾减灾救灾工作职责清单和年度重点任务清单，落实定期述职报告制度，纳入党政领导干部培训内容。

强化安全生产、防灾减灾救灾工作督查和飞行检查，建立晾晒比拼机制，加强党政领导干部履职监督。

行业部门监管责任

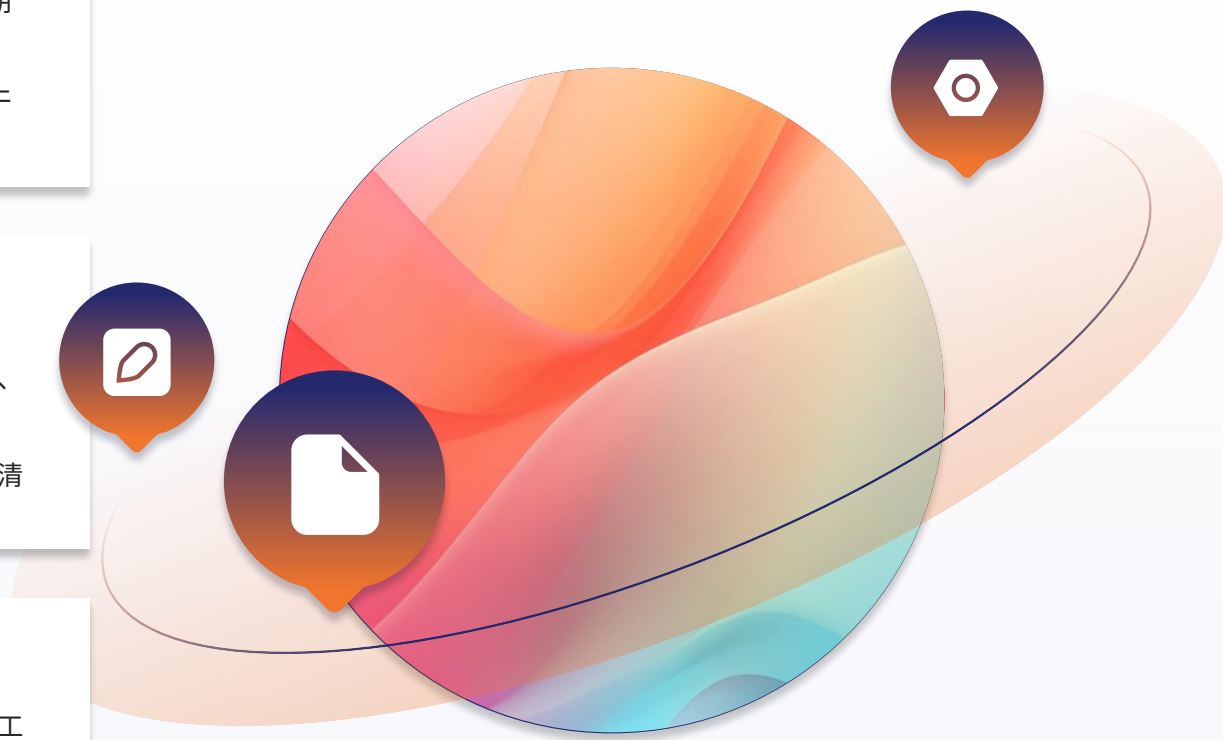
将“三管三必须”责任落实到行业部门班子成员、内设机构和岗位，在行业规划、产业政策、法规标准、行政许可、业务管理等方面压实安全生产和防灾减灾救灾责任。

开展行业消防安全“四个一”活动，建立更新行业领域基础台账、风险管控和隐患排查整治清单，动态厘清新兴业态安全监管职责和公路、铁路、轨道及航道库岸沿线灾害防治责任。

企业单位主体责任

严格落实企业主要负责人安全生产第一责任人法定职责。深化全员安全生产责任制，压实总工程师等技术负责人安全管理责任，落实一线从业人员“两单两卡”制度。

将接受其作业指令的劳务派遣、灵活用工等人员纳入安全管理体系，对外包外租等关联单位加强监督指导，强化检维修、动火动焊、有限空间作业等全过程管控。



提升“两个”能力

提升综合统筹协调能力

优化安全生产、防灾减灾救灾和消防工作议事协调机构组织架构及运行机制，发挥专项办公室、专项指挥部职能作用。

坚持“日问安、周议安、月调度、季部署”等工作制度，坚持“多通报、多发督促函、多暗访、多拍摄隐患场景”，严格落实警示约谈、挂牌督办等工作机制。



提升基层应急管理能力

对标市级文件《关于进一步提升基层应急管理能力的实施意见》，出台贯彻落实方案，组织、编制、财政、机关事务、应急管理、消防救援等区级部门落实相关配套政策，推进基层应急管理体系和能力现代化。

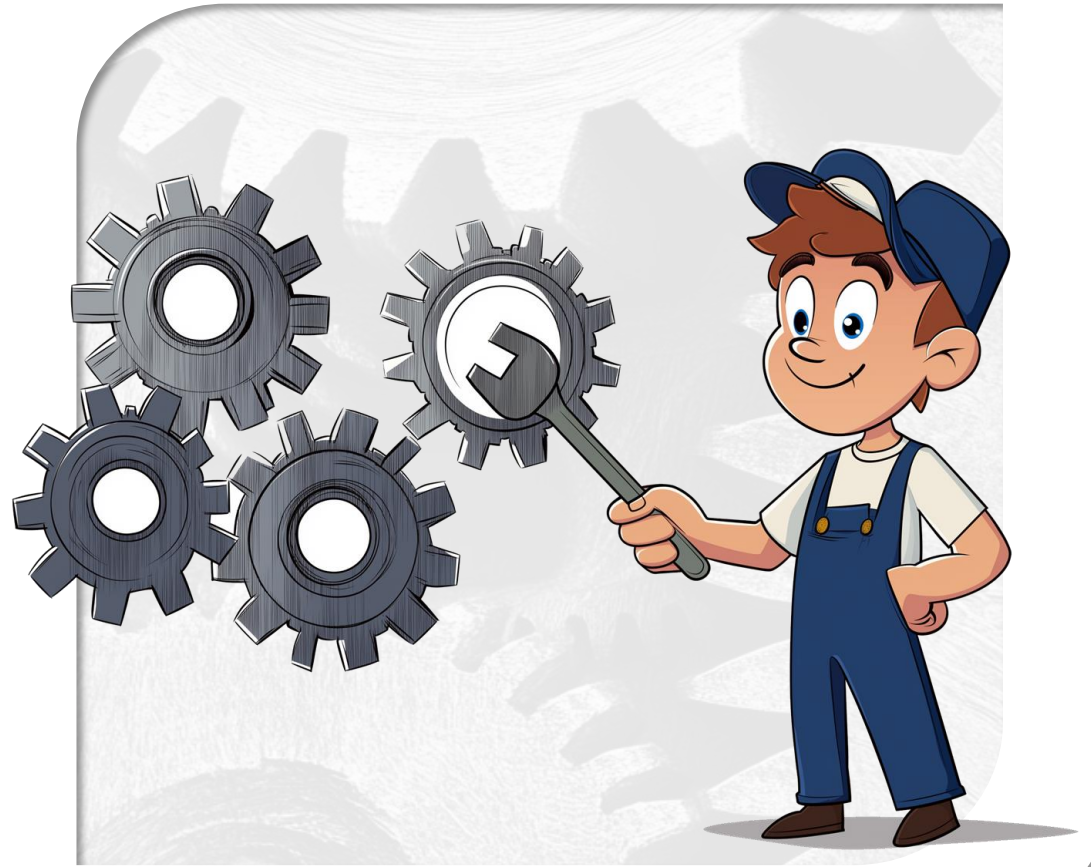




Part 2



风险防范体系与防范 化解能力



加强安全生产与防灾减灾基础设施建设



加强安全生产治本攻坚

完成38项年度重点任务，落实一批“人防、物防、管理防、工程防”措施。完善落实重大事故隐患“自查自报自改”机制，加强重大事故隐患责任倒查追究。学好用好重大事故隐患判定标准，开展“专家进企业”指导帮扶，重大事故隐患按期整改率100%。



加强防灾减灾救灾固本强基

完成31项年度重点任务，冬春强基基础设施建设完成率100%。加强人防设施、公园绿地、文体场馆等“平急两用”公共基础设施资源整合，已建用地新增应急避难场所完成率50%。建立农房安全常态化巡查机制，推进农村危房改造和抗灾改造。



加强事故灾害风险源头管控

启动应急管理“十五五”规划编制。强化高危项目立项咨询评估，严格落实建设项目安全“三同时”要求。承接完善自然灾害综合风险基础数据库，并与国土空间规划有效衔接，强化建设项目灾害风险避让和灾害设防。





加强火灾防控与重点行业专项整治



加强重点行业领域专项整治

完成道路交通、建设施工、燃气安全、危险化学品、消防、再生资源回收、特种设备、自然灾害等重点行业领域专项整治和“一件事”全链条安全治理年度工作。紧盯网约车、叉车、渣土车、工程车等重点车辆（设备），以及安全带、安全帽、安全网（防护栏）等重点环节，加强安全风险防控。



加强城乡火灾防控基础设施建设

启动消防救援事业发展“十五五”规划编制。加强消防救援队（站）、市政消火栓、消防装备等公共消防基础设施建设。

结合城镇老旧小区改造，同步完善消防设施。持续推进高层建筑消防设施问题整改，打造高层建筑小区标准化管理现场。



推进安全韧性城市建设

出台安全韧性城市建设、安全治理“大综合一体化”实施方案，建立完善城市安全风险体征指标和风险评估模型。

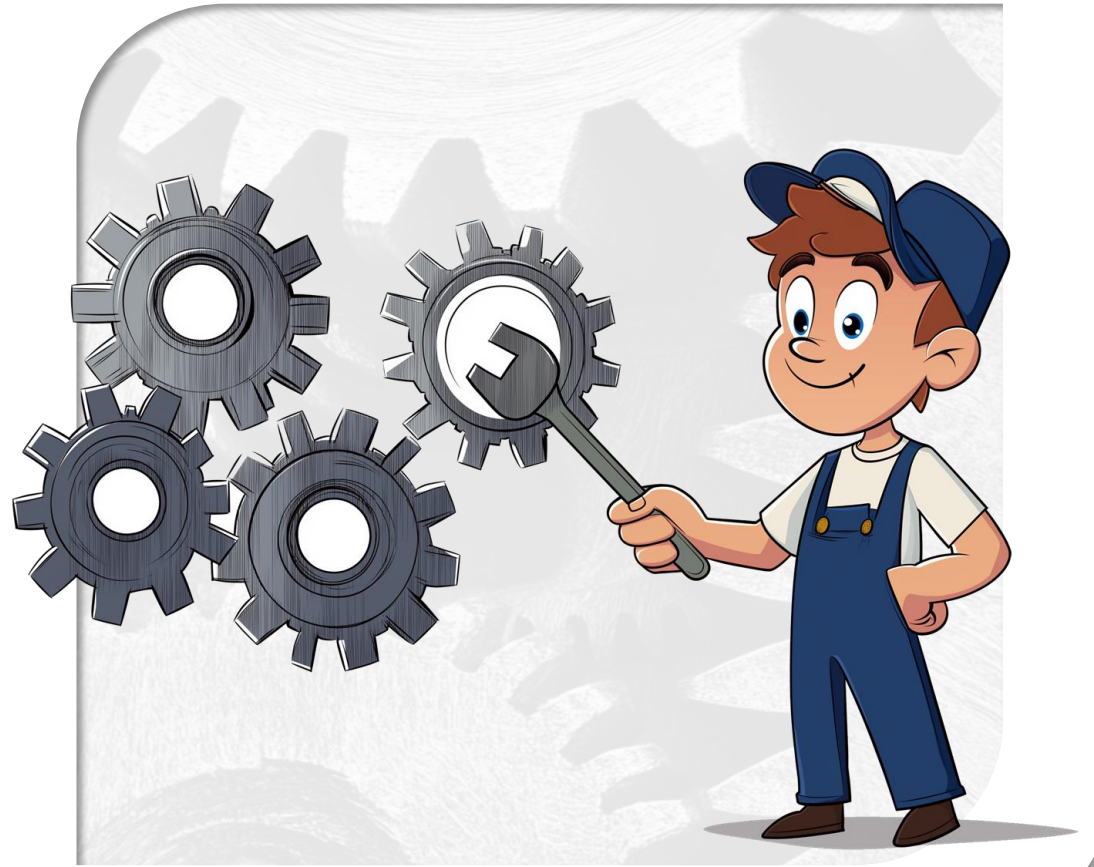
巩固拓展城市治理风险清单管理试点成果，开展城市生命线工程综合治理。推进地下综合管廊建设和老旧管线改造升级，开展“水电气讯路桥隧轨”数字孪生建设，燃气、供水、排水、油气长输四类管线矢量化率100%。持续推进群租房、房屋外墙砖等安全隐患整治。



Part 3



救援救灾体系与应对 处置能力



抓好应急预案与队伍建设



抓好应急预案修编和演练

修订《重庆市沙坪坝区突发事件总体预案》，动态修编各类区级专项预案和部门预案，规范编制镇（街道）、村（社区）应急预案和企业单位现场处置方案。区、镇（街道）和村（社区）每年至少组织1次应急演练，企业每年至少组织1次疏散逃生演练（高危行业领域每半年至少1次）。



抓好应急指挥部和队伍建设

开展区、镇（街道）应急指挥部体系建设，配备通信指挥设备，推进场所建设。建立完善应急管理、消防救援、公安、水利、规划自然资源等部门联合值守和信息互通机制。健全应急联动机制，加强与毗邻区、上下游、中心城区的协调联动，完成电力、燃气等重点行业领域专业队伍认定和社会应急力量分类分级测评。



抓好消防救援体系和力量建设

建强国家综合性消防救援队伍专业编队和政府专职队。完善消防救援队伍与社会救援力量联勤联训联调联战机制，推动消防安全治理模式向事前预防转型。试点“中心站+小型站”执勤模式，重构执勤力量布局，提升灭火救援初战控制能力。加强社区、消防安全重点单位微型消防站建设，积极推动微型消防站实体化运行。



抓好会商研判与救灾救助

1 抓好会商研判和处置应对

坚持“1+7+N”会商研判机制，完善自然灾害分段分级分层分类预警响应规程，优化“一行业一措施、一镇街一方案”响应指令体系，推进预警信息贯通，确保预警叫应直达基层。

推广流域联防联控、“十户联防”机制，落实极端情况下“禁停撤疏”紧急管控措施，针对小概率、高风险、超常规事件果断提级响应。

2 抓好救灾救助和恢复重建

健全落实自然灾害救助资金年度预算预拨机制，落实应急期、过渡期救助和冬春、旱灾生活救助以及因灾遇难人员家属抚慰、倒房重建和维修加固补助政策，及时足额发放到户到人。

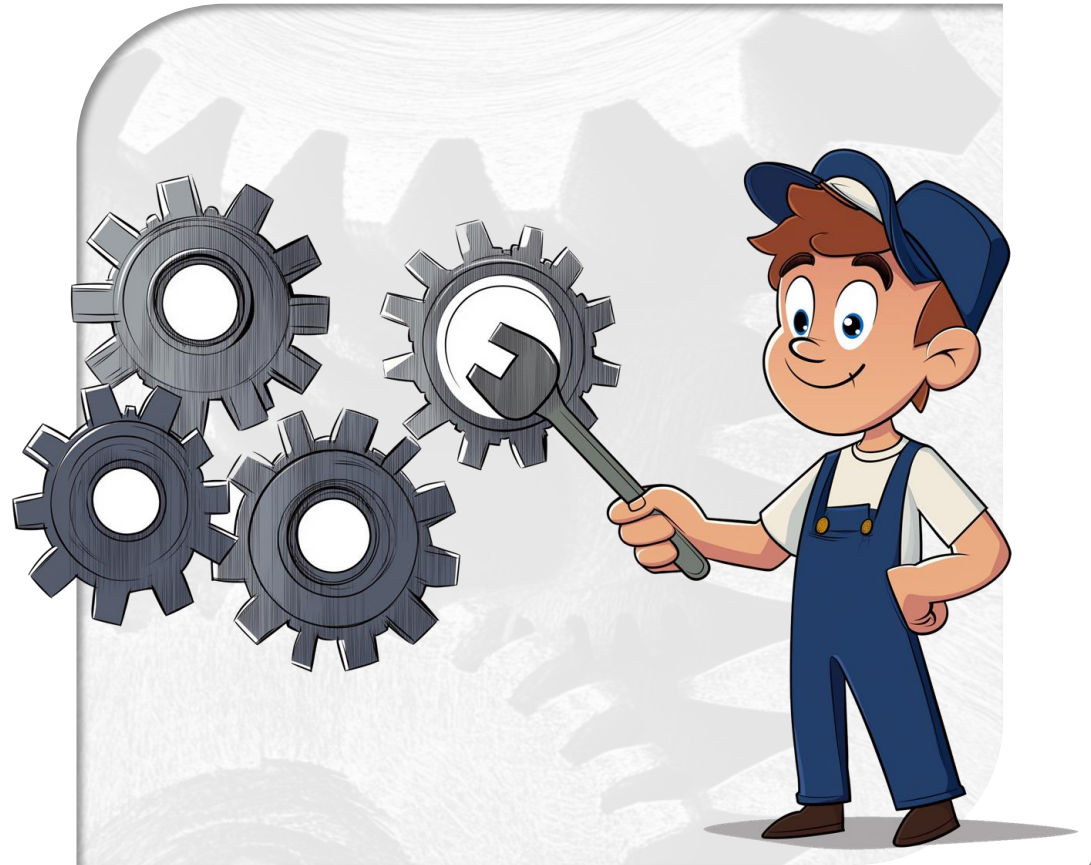
强化救灾物资储备和全链条管理。



Part 4



法规制度体系与监管 执法能力



推行分级分类监管与严格执法



01

推行分级分类监管

统筹考虑企业生产经营规模、风险隐患等级、安全管理水平、事故控制效果等要素，划分企业安全风险等级，针对不同风险级别的企业落实差异化监管。强化法规标准宣贯，加强企业安全生产标准化建设。

02

严格规范精准执法

坚决落实国务院办公厅《关于严格规范涉企行政检查的意见》，严格规范涉企行政检查。科学编制年度监督检查计划，将重大事故隐患排查治理、主要负责人履职和危险作业规范执行等方面的情况作为重要检查内容。坚持过罚相当，严格落实行政裁量权基准制度，实施柔性执法。对企业严重违法违规行为依法落实“一案双罚”“行刑衔接”。坚持“一案双查、三责同追、四不放过”，严格查处各类生产安全事故。

03

深化行政执法改革

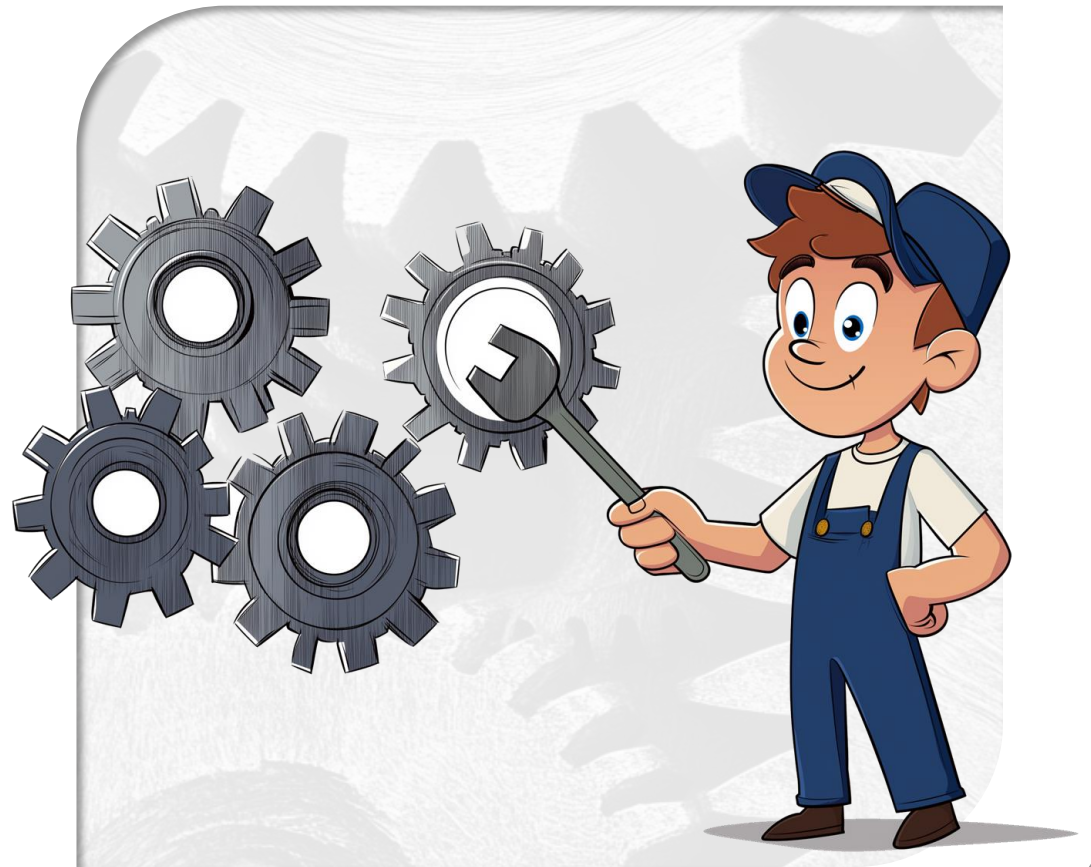
深化“大综合一体化”行政执法改革，厘清行业主管部门和综合行政执法机构安全生产监管执法职责，落实会商协作、线索处置、信息共享等监管执法协同机制。提升执法监管效能。严格按照安全生产和消防安全执法事项清单开展行政执法工作。



Part 5



社会共治体系与群防 群治能力



提升全民安全素质与社会监督

强化安全发展观念 提升全民安全素质



● 提升全民安全素质

推进应急管理科普体验场所和创新实践基地建设，探索打造安全应急主题公园、嘉陵江抗洪防汛文化长廊。深化安全宣传“五进”活动，扎实开展安全生产月、防灾减灾日、消防宣传月等主题宣传，积极参与“安康杯”“青年文明号”“新重庆里看应急”等评比活动，策划推送系列安全科普产品。

● 提升社会公众监督质效

落实各行业领域安全生产举报制度，广泛开展宣传，畅通举报渠道。推动企业建立事故隐患内部报告奖励机制。推动安全评价、检验检测、安全培训等机构规范化建设，依法严厉打击出具虚假、失实安全评价报告等违法行为。建好用好专兼职技术检查员队伍。

● 提升市场多元共治能力

发挥安责险、巨灾保险作用，推动“事故预防和灾害救助+金融保险”模式创新。引导动员社会力量积极参与抢险救灾，加大灾害成功预警避险转移表彰奖励力度。



Part 6



数字应急体系与整体 智治能力



加强数字应急场景与协同能力建设



加强数字应急场景建设

按照“数字应急”总体部署，建设事故灾害分析模型库，推动防汛决策指挥系统、智慧森林防火系统、数字燃气管网、企业安全智管服、城市治理风险清单管理、危岩地灾风险管控、九小场所安全智管、高楼消防等系列数字应用实战实效。提升监测预警、分析推演、风险管控、智能决策能力。



加强应急协同能力建设

建立健全联勤联动联驻机制，做实做强区治理中心应急指挥协调中枢功能，选取贯通应用开展实战演练，进一步提升应对突发事件的综合指挥能力、快速反应能力、应急处理能力和协调作战能力。推进应急救援AR实景数字化战场，加强应急通信终端设备配备。



加强科技基础支撑能力建设

推动大规模设备更新和消费品以旧换新，淘汰落后工艺及设备。参与安全生产新型实用技术、工艺和装备设备评选推广活动。引导科研机构、企业加强救援急需装备研发和安全生产新型实用技术创新。